



# Le **trait d'union**



**Regards  
croisés**

**02-03**  
**De la vallée  
d'Aoste à  
La Providence**

**04-06**  
**Projet Oasis**  
**Appartements protégés  
à Orsières**

**07**  
**Jubilé**  
**100 ans à fêter  
avec vous**

**12-13**  
**Administration**  
**Zoom sur notre service  
« Compta-factu »**



## Édito

Chères lectrices, chers lecteurs,

Ce nouveau numéro du *Trait d'union* chemine entre trois temporalités : il jette un regard dans le rétroviseur, avec les festivités du centenaire de La Providence, il met en lumière le défi actuel lié au recrutement du personnel soignant, et il se penche sur les besoins de demain en matière de prise en charge de nos aînés, à travers le projet Oasis.

En 1924, l'association « Maison de la Providence » voit le jour en tant qu'œuvre de charité, puis devient un home dès 1953. Afin de répondre aux besoins d'une population de plus en plus âgée, le

site de Montagnier vit plusieurs agrandissements, puis, en 2011, le site d'Orsières est inauguré. Le programme du centenaire, qui se déploiera en septembre 2024, reviendra sur ces moments clés. Si le but est de célébrer ce jubilé, il représente aussi une opportunité de se pencher sur l'évolution de la prise en charge à La Providence.

Les appartements protégés Oasis s'inscrivent dans ce contexte évolutif : ce nouveau lieu de vie sera adapté aux aînés avec différents niveaux d'autonomie, et proposera des prestations à la carte. Un des associés du bureau CB Architectes vous livre les tenants et aboutis-

sants de ce projet, dont les travaux débiteront à l'hiver 2025.

Et ci-après, vous pouvez lire une interview croisée entre une infirmière ICUS adjointe et un opérateur socio-sanitaire, qui se rendent sur le site d'Orsières depuis la vallée d'Aoste plusieurs fois par semaine. Un mode de vie qu'ils ont choisi, car ils se reconnaissent dans la philosophie des Maisons de la Providence.

Bonne lecture!

*Patrice Michaud, directeur*

## Regards croisés

# Plus de 100 kilomètres par jour pour prendre soin de nos aînés

**Résidant dans la vallée d'Aoste, une vingtaine de collaborateurs empruntent plusieurs fois par semaine le col ou le tunnel du Grand-Saint-Bernard pour se rendre à La Providence. Depuis avril 2021, Delia Oreiller, cheffe d'unité de soins (ICUS) adjointe, et Marco Jans, opérateur socio-sanitaire (OSS), en font partie. Ils nous confient les raisons pour lesquelles ils ont choisi ce mode de vie.**

### Comment vous organisez-vous pour vous rendre au travail ?

**MJ:** Je m'y rends en voiture. À la belle saison, je me lève à 4h40 pour arriver à l'heure à l'EMS d'Orsières. Lorsqu'il a neigé, je compte une demi-heure supplémentaire de trajet. C'est environ 1h10 de route le matin, et un peu plus long le soir, car le trafic est dense. Heureusement, j'ai la possibilité de dormir sur place, quand je me sens trop fatigué pour reprendre la route. Je pourrais faire du covoiturage avec d'autres Italiens qui travaillent dans les soins en Suisse, mais nous avons rarement les mêmes horaires.

**DO:** Je fais aussi les allers-retours en voiture. Je travaille à 50%, donc ce n'est pas un problème pour moi de faire les trajets. J'ai une heure environ pour me rendre sur le site d'Orsières, selon les aléas de la route. En Italie, j'œuvrais en tant qu'infirmière dans un hôpital public qui se trouvait à dix minutes de chez moi. Étant mère de famille, je me suis d'abord concertée avec mes proches avant de décider si je quittais mon travail pour venir en

Suisse. On peut dire que ça a changé ma vie, du point de vue professionnel, bien sûr, mais aussi familial.

### Comment avez-vous été accueillis par vos collègues et par les résidents ?

**MJ:** En avril 2021, j'ai débuté sur le site de Montagnier, et j'ai été très bien accueilli. Je me souviens que, lors de mon premier jour, le directeur des soins est venu se présenter et il savait mon nom. En Italie, je ne connaissais pas mon supérieur hiérarchique. Je me suis senti considéré. Les résidents sont aussi gentils avec nous. Certains d'entre eux parlent l'italien ou le patois de la région, le valdôtain, et nous chantons ensemble dans ce dialecte. Je crois que nous sommes appréciés, car nous sommes de bonne humeur, expansifs, et toujours souriants!

**DO:** Comme Marco, j'ai commencé en avril 2021, d'abord sur le site d'Orsières avec un CDD, et j'ai poursuivi à Montagnier avec un CDI. Nous avons même travaillé ensemble

## «Ce métier demande beaucoup d'écoute et d'empathie, deux qualités que je valorise.»

Marco Jans

(ils échantent un sourire). Cette expérience sur les deux sites m'a permis de grandir et de sortir de ma zone de confort. Je m'y suis sentie bien accueillie. J'apprécie la gentillesse de mes collègues et la bienveillance de mes responsables. Quant aux résidents, ils ont souvent des questions sur mes origines italiennes ou mes enfants, et en fin de journée, ils me lancent toujours un «Prudence sur la route!».

### Quelles sont les différences notables entre vos conditions de travail ici et en Italie?

**DO:** Il y a deux différences importantes en Suisse: premièrement, je peux décider de mon pourcentage d'activité. J'ai trois enfants et, en Italie, je travaillais à 100%. Malgré mes multiples demandes, mes anciens employeurs n'ont jamais accepté de baisser mon taux. J'avais une baby-sitter pour s'occuper de mes enfants, mon mari travaillant aussi à 100%. Deuxièmement, je peux obtenir mon planning pour les deux prochains mois, ce qui m'offre la possibilité de mieux m'organiser en amont. Je travaille dans de meilleures conditions. Par ailleurs, le dialogue est ouvert avec mes supérieurs, je me sens à l'aise et écoutée.



«Les résidents ont souvent des questions sur mes origines italiennes ou mes enfants, et en fin de journée, ils me lancent toujours un "Prudence sur la route!"»

Delia Oreiller

**MJ:** Je suis d'accord avec Delia. Ce sont deux mondes différents, surtout en ce qui concerne l'organisation du travail. C'est une vraie plus-value de pouvoir consulter ses horaires deux mois en avance. En Italie, il arrivait que le téléphone sonne sur mes jours de congé et qu'on me demande de venir travailler. Je n'avais pas le choix d'y aller, alors qu'à La Providence, j'ai la possibilité de refuser. Une autre chose qui fait toute la différence à mon sens: on me remercie pour mon travail.

### Quels sont vos parcours professionnels et vos compétences?

**MJ:** J'ai un certificat d'opérateur socio-sanitaire (OSS) dispensé par une école accréditée en Italie. Il n'y a pas vraiment d'équivalent en Suisse, c'est entre la profession d'aide-soignant et d'assistant en soins et santé communautaire (ASSC). C'est une année de cours, puis plusieurs stages en institution. Je n'ai pas eu besoin de faire une reconnaissance de diplôme pour travailler à La Providence, car j'avais accumulé beaucoup d'expérience en gériatrie.

**DO:** J'ai un parcours assez linéaire: j'ai obtenu un bachelior en soins infirmiers en Italie, puis j'ai œuvré vingt ans dans un hôpital. J'ai fait une reconnaissance de diplôme à la Croix-Rouge suisse. En tant qu'infirmière, je travaille en étroite collaboration avec les ASSC, les OSS, les soignants ainsi que les docteurs. Je dirais que nous avons la même approche, mais l'infirmière connaît aussi les gestes médicaux.

### Que préférez-vous dans votre métier?

**MJ:** Ce que je préfère, c'est les échanges avec les bénéficiaires. Je suis passionné par leurs anecdotes et j'aime entendre leurs histoires de vie. En Italie, les aînés parlent beaucoup de ce qu'ils ont vécu pendant la guerre. Ce métier demande beaucoup d'écoute et d'empathie, deux qualités que je valorise.

**DO:** Pour ma part, quand j'étais petite, je souhaitais être... vétérinaire! Ma grand-maman était infirmière et elle m'a appris à administrer des piqûres à mon grand-papa malade. J'ai pris goût à m'occuper d'autrui. J'aime la préparation technique et la communication avec les résidents.

J'ai la possibilité de vivre la prise en charge de la personne âgée et de sa famille. C'est un métier gratifiant: on a le pouvoir de les rassurer en un geste ou en une phrase, «je suis là».



## Projet Oasis

# Des appartements protégés au cœur des montagnes

À Orsières, les appartements protégés Oasis se profilent comme une solution entre autonomie et assistance pour les aînés. Initié par la Fondation de la Providence, ce projet répond aux besoins d'une situation démographique en évolution.



*Les appartements protégés se situeront entre l'EMS des Maisons de la Providence et les écoles.*

En plein désert, une oasis est un lieu de réconfort qui permet de se ressourcer. C'est aussi le nom des futurs appartements protégés d'Orsières, lieu où les personnes rendues vulnérables par leur âge pourront vivre en sécurité tout en étant pleinement indépendantes. Ce projet voit le jour sous l'impulsion proactive de l'institution des Maisons de la Providence, décidée à répondre aux besoins changeants de la population vieillissante.

### La réponse idéale

Les EMS, au fil des décennies, ont dû s'adapter aux changements démographiques croissants. La population résidente, de plus en plus âgée, requiert des soins toujours

plus importants. Selon les prévisions de l'Observatoire suisse de la santé, d'ici 2040, le nombre de personnes de plus de 65 ans augmentera de moitié, tandis que la proportion d'octogénaires doublera. Cette évolution engendre une demande croissante en matière de prise en charge.

Toutefois, entre le stade du senior actif et celui du résident d'un EMS, il existe une étape où l'autonomie persiste, mais où une assistance légère, voire une simple compagnie, devient nécessaire. Les appartements protégés se positionnent comme la réponse idéale à cette phase de vie.



### Tout le monde y gagne

« Plus abordable qu'une prise en charge en EMS, l'appartement protégé se présente comme une option économiquement avantageuse tant pour les familles que pour la collectivité, préservant de surcroît des lits en EMS. Chaque locataire, dans son appartement, savoure une totale indépendance tout en bénéficiant des services d'un EMS », se réjouit Patrice Michaud, directeur des Maisons de la Providence. « En effet, pour les futurs locataires, des prestations à la carte s'ajusteront à leurs besoins évolutifs, que ce soit pour des repas journaliers, des activités partagées, ou l'assurance d'une assistance rapide en cas de besoin, avec une veille garantie 24h/24. »

**« L'appartement protégé se présente comme une option économiquement avantageuse tant pour les familles que pour la collectivité, préservant de surcroît des lits en EMS. »**

*Patrice Michaud*

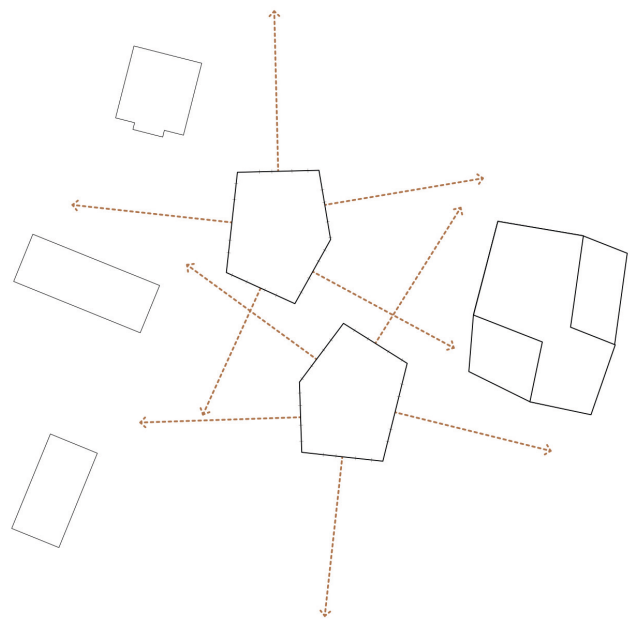
Patrice Michaud est convaincu par le projet global : « À terme, en Entremont, deux pôles d'accueil prendront forme. L'EMS des Maisons de la Providence à Montagnier collaborera avec les appartements protégés de la Fondation Silène et leur foyer de jour. Quant à Orsières, l'EMS existant sera bientôt enrichi par les appartements Oasis, incluant également un foyer de jour. Ainsi, le projet Oasis offre non seulement un lieu de vie adapté aux aînés, mais redéfinit la prise en charge des troisième et quatrième âges dans tout l'Entremont. »

### « Little by little », projet gagnant

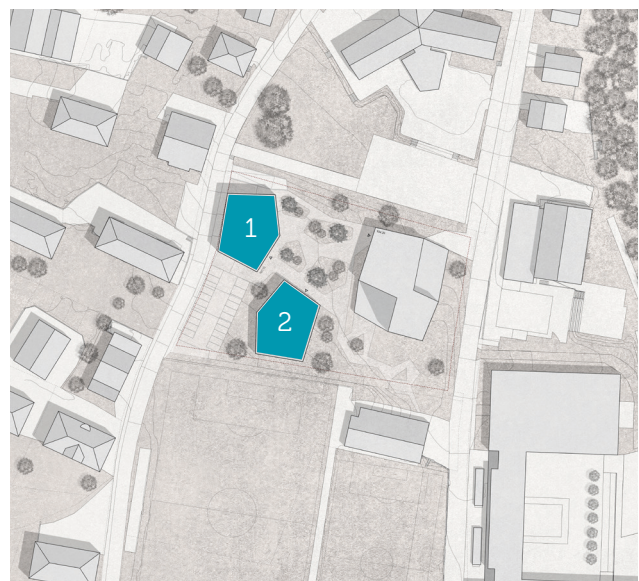
Au terme d'un concours d'architecture lancé à l'été 2023 par la Fondation de la Providence, le bureau CB Architectes à Sion, dont les associés sont deux entremontants, sort lauréat parmi dix propositions, avec le projet « Little by little ». La Commune d'Orsières ayant cédé la parcelle adjacente à l'EMS en 2022, c'est dans le giron de l'établissement que sortiront de terre les appartements protégés.

### Une réalisation en deux étapes

Le processus en deux phases de ce projet commence par la construction d'un immeuble de quatre niveaux. En plus des appartements dans les étages, le rez-de-chaussée abritera un foyer de jour, une salle polyvalente et une salle de repos destinée au personnel de l'EMS. Le deuxième bâtiment, de trois niveaux, sera réalisé une fois que la ligne à haute tension qui traverse la parcelle aura disparu, probablement dans les 5 à 10 ans.



La forme de pentagone des futurs bâtiments permettra deux vues dégagées depuis chaque logement.



Le premier bâtiment sera terminé à l'été 2026. Pour le deuxième, il faudra attendre le démontage de la ligne à haute tension, prévu dans plusieurs années.



## Projet Oasis

Questions à Thomas Crognaletti,  
associé du bureau CB Architectes



### Avec quelles contraintes avez-vous dû composer ?

Nous avons tenu compte de l'emplacement des futurs bâtiments, situés entre un quartier résidentiel et une zone communale comprenant des écoles et l'EMS des Maisons de la Providence. Notre défi était de créer une liaison harmonieuse entre ces deux espaces distincts. Les deux petits immeubles se fondront morphologiquement avec l'EMS, mais visuellement, ils s'intégreront au quartier résidentiel. Notre objectif était de former un ensemble cohérent et harmonieux. De plus, nous avons dû anticiper le futur démontage de la ligne à haute tension qui traverse actuellement la parcelle, en concevant le projet en deux étapes.

### Quels aspects particuliers présente ce projet ?

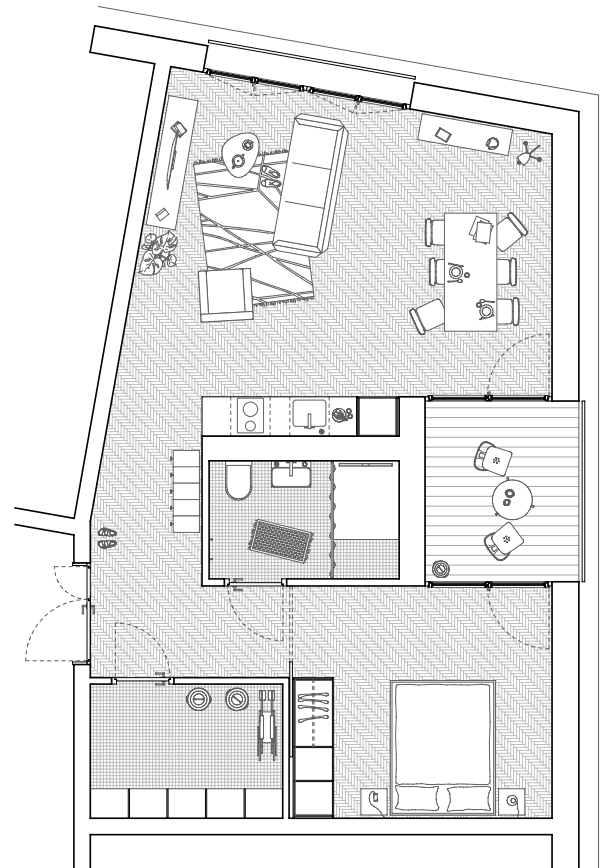
Nous avons recherché les vides. En clair, cela signifie que nous avons implanté chacun des deux bâtiments de manière à créer de beaux dégagements sur le paysage depuis chaque logement. La forme de pentagone des édifices permet d'augmenter le nombre de faces, ce qui a l'avantage d'offrir deux vues différentes depuis chaque appartement, mais également de donner deux orientations à chacun des logements.

### Que va devenir la place de jeu actuelle située sur la parcelle communale cédée ?

Elle sera simplement déplacée. Nous avons prévu la liaison entre l'EMS et les appartements protégés par un souterrain, laissant plus d'espace à l'extérieur, où les aménagements ont été soigneusement étudiés. La place de jeu communale se retrouvera au centre des bâtiments, ce qui permettra l'échange intergénérationnel. Quant au parking existant, il sera positionné à l'ouest, en relation avec la route du Stade. Le jardin thérapeutique de l'EMS restera à son emplacement actuel.

### Quels sont les défis liés à l'utilisation des bâtiments par des personnes âgées ?

Notre principal objectif était d'assurer le confort des locataires, en tenant compte de leur mobilité parfois restreinte. Ainsi, nous avons prévu un réduit dans chaque logement plutôt qu'une cave au sous-sol. Nous avons également évité la création de couloirs à l'intérieur des appartements. Au lieu de balcons classiques, nous avons opté pour des loggias, qui sont des espaces extérieurs couverts, intégrés dans la façade, offrant une protection contre le vent. Au niveau de son utilisation, chaque appartement est conçu sans seuils pour pouvoir accueillir une personne en fauteuil roulant.



Les appartements protégés se situeront entre l'EMS des Maisons de la Providence et les écoles.

## Trente appartements protégés à Orsières

1 Première phase  
1 x 3,5 pièces  
14 x 2,5 pièces

2 Deuxième phase  
2 x 3,5 pièces  
13 x 2,5 pièces

### Calendrier de la première phase

→ Mise à enquête :  
juin 2024

→ Début des travaux :  
février 2025

→ Premiers emménagements :  
été 2026



## Anniversaire

# 100 ans au service de l'autre, ça se fête

**La Providence est née en 1924 à Montagnier en tant qu'œuvre de charité, puis, au fil des décennies, de nouvelles constructions sont sorties de terre pour accueillir toujours plus de bénéficiaires. Rétrospective avec Fanny Fellay, coordinatrice du 100<sup>e</sup> anniversaire de l'institution.**

Comment planifier un centenaire ? « Au sein du groupe de travail, la première question qui s'est posée était : à qui seront destinées les festivités ? » confie Fanny Fellay, coordinatrice du comité d'organisation et assistante de direction. « Pour construire le programme, nous avons répertorié toutes les parties prenantes de La Providence : la population régionale, les résidents et leurs familles, le personnel actuel et retraité, les acteurs du domaine santé-social, les politiques, le clergé, etc., et avons consacré une journée pour chaque public. » Le centenaire se déroulera sur trois jours en septembre 2024 à l'Espace Saint-Marc au Châble, et sera aussi célébré lors de la traditionnelle fête de La Providence (lire l'encadré ci-contre).



**« Nous avons aussi pensé aux résidents qui ne pourront pas se déplacer. C'est pourquoi nous avons choisi d'intégrer la fête de La Providence au programme du centenaire. »**

*Fanny Fellay, coordinatrice du 100<sup>e</sup> anniversaire*

### Un centenaire multisite

Monter un tel programme est déjà un défi, mais choisir le lieu où se dérouleront les festivités en est un autre, tout aussi important. « Après avoir dessiné le contour des différents événements, il a fallu décider du ou des lieux de fête. Assez vite, nous avons opté pour l'Espace Saint-Marc, qui est fonctionnel et doté d'une cuisine, d'un ascenseur, d'un parking et de salles de tailles différentes. Bien sûr, nous avons aussi pensé aux résidents qui ne pourront pas se déplacer. C'est pourquoi nous avons choisi d'intégrer la fête de La Providence au programme du centenaire, qui se déroulera sur deux jours, sur le site d'Orsières puis sur celui du Châble », souligne Fanny Fellay.

### Une exposition et un livre basés sur des archives photographiques

L'histoire de La Providence sera contée au travers d'une exposition itinérante, mise en œuvre par le service d'accompagnement socioculturel. Une plaquette commémorative, sous forme de livre, sera créée sur la base des archives photographiques collectées par le CREPA (Centre régional d'études des populations alpines) : « Il était primordial de garder une trace des cent ans de l'institution, et de contextualiser l'historique de la prise en charge à la lumière de l'évolution sociétale. Le travail de recherche a démarré en septembre 2023. Un parcours fléché sera prévu pour les visiteurs lors du vernissage de l'exposition afin qu'ils puissent découvrir les différents sites de La Providence. »

## Le programme du centenaire en un coup d'œil

**Mars et juin 2024**

Journées portes ouvertes à Orsières et Montagnier

**24 et 25 août 2024**

Fête de La Providence à Orsières et Montagnier

**13 septembre 2024**

Journée de la branche à l'Espace Saint-Marc

**14 septembre 2024**

Journée d'information et fête populaire à l'Espace Saint-Marc

**15 septembre 2024**

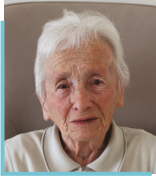
Journée des aînées de l'Entremont à l'Espace Saint-Marc



## Bienvenue

Ont été prises en compte les arrivées intervenues entre le 1<sup>er</sup> avril et le 30 septembre 2023.

## Nous les accueillons à Orsières



**Françoise Bochatay** a beaucoup travaillé durant sa vie, particulièrement dans le domaine de l'hôtellerie. Mariée, avec un fils, deux petites-filles et trois arrière-petits-enfants, elle se considère comme une femme de caractère! Elle a décidé d'entrer

à La Providence en avril 2023, d'abord sur notre site de Montagnier, puis à Orsières pour se rapprocher d'une de ses petites-filles. Très active, elle participe souvent aux animations, surtout lorsqu'il s'agit de cours de gymnastique ou de promenades. Elle a également un très bon contact avec les autres pensionnaires ainsi qu'avec le personnel soignant.



Marié et père de deux enfants, **Jean-Marie Perroud** a travaillé avec son épouse pendant 36 ans comme indépendant dans une boucherie de renommée à Lausanne. Possédant une maison à Soualalex depuis 1984, il est venu s'y installer définitivement en 2019 avec sa compagne pour y passer la retraite.

De contact facile, très aimable et avenant, il adore jouer de l'accordéon et fait danser les foules depuis son entrée. Accompagné de sa femme, il va régulièrement se promener à l'extérieur ou prendre un repas.



**Lucien Murisier** est entré à La Providence de Montagnier à la mi-avril et a cohabité quelque temps avec Cyrille Darbellay, qu'il connaît depuis longtemps et avec lequel il s'entend très bien. Il s'est ensuite installé dans notre Maison d'Orsières pour retrouver avec joie sa commune d'origine. Monsieur Murisier est très entouré de sa famille, qui vient régulièrement lui rendre visite, et il aime profiter de sa présence à la cafétéria. Il est agréable avec les soignants, à qui il apprécie de tenir la main.

## Hommages

Ont été pris en compte les décès intervenus entre le 1<sup>er</sup> avril et le 30 septembre 2023.

## Nous ont quittés à Orsières



Toujours calme et souriant, **Paul Darbellay** était très apprécié des autres résidents. Il aimait discuter et raconter les aventures qu'il avait vécues lorsqu'il était chauffeur poids lourd à la gravière de Liddes, puis employé au Tunnel du Grand-

Saint-Bernard. On pouvait compter sur lui pour nous surprendre avec une petite blague ou un gentil mot lorsqu'on le croisait. Il avait ses habitudes, telles que la lecture du journal ou l'apéro du jeudi, qu'il ne manquait pour rien au monde. Déguster une limonade en compagnie de ses visiteurs était un moment qu'il chérissait.



**Claude Paulin** était un homme très agréable, qui possédait beaucoup de culture générale, notamment grâce à ses nombreux voyages. Passionné d'aviation et de photographie, il passait son temps à feuilleter les albums photos de sa famille.

Lors d'insomnies nocturnes, il a souvent tenu compagnie aux veilleuses en leur racontant des anecdotes tirées de sa vie. Nous gardons de lui le souvenir d'une personne très attachante, qui avait une relation très fusionnelle avec son épouse.

## Bienvenue

Ont été prises en compte les arrivées intervenues entre le 1<sup>er</sup> avril et le 30 septembre 2023.

## Nous les accueillons à Montagnier



**Édith Chatriand** est entrée à La Providence au mois de septembre. Dame très discrète, elle reçoit régulièrement la visite de sa belle-fille. Elle est accompagnée de son mari, **Fernand Chatriand**, qui l'a rejointe en octobre. Tous les

deux profitent de moments de partage lorsqu'ils sont à l'étage, en compagnie d'autres résidents. Monsieur Chatriand a le contact facile et apprécie de partager des souvenirs ou de participer aux animations proposées. Il n'a pas perdu sa vivacité, surtout lorsqu'il a l'occasion de faire quelques pas de danse sous le regard attendri de sa chère épouse Édith. Le couple a célébré ses 66 ans de mariage et tous les deux ont fêté leurs 90 ans cette année!



Arrivé à la fin juillet, **Cyrille Darbellay** est un homme solitaire et actif. Nous pouvons le voir marcher dans les corridors de La Providence, équipé de ses bâtons de marche et la casquette vissée sur la tête. Il ne se plaint jamais et est bien entouré de ses fils et de ses belles-filles.



Centenaire, **Irène Favre** a gardé son énergie de jeune fille. Elle apprécie de partager qu'elle porte les vêtements qu'elle a confectionnés elle-même autrefois. Malvoyante et malentendante, elle aime prendre la main de ceux qui l'entourent pour savoir à qui elle s'adresse. Cette proximité est primordiale pour elle.



**Francine Fellay** attend patiemment les visites quotidiennes de son époux et de ses enfants, avec qui elle aime aller prendre l'air et partager de bons moments sur la terrasse. Elle est croyante et apprécie d'aller à la messe de La Providence chaque vendredi. De bonne compagnie, elle a toujours une bonne répartie dans les divers échanges et salue les gens avec un bel enthousiasme.

**Marie-Louise Frank** est une dame très discrète. Néanmoins, elle aime venir s'asseoir au salon de l'étage pour profiter de la compagnie des autres résidents et échanger sur quelques potins du coin. Son mari et ses enfants viennent régulièrement lui rendre visite l'après-midi pour partager des moments conviviaux à la cafétéria.



**Angèle Gabbud** est contente d'avoir retrouvé le val de Bagnes après quelque temps loin de lui. Elle est très entourée par sa famille, qui vient la retrouver régulièrement. Elle apprécie de discuter avec les résidents qu'elle connaît et qu'elle rencontre dans la Maison. Motivée et dynamique, elle profite de participer aux activités qui sont proposées par l'animation.



Le matin, **André Gertsch** aime bien prendre le temps de se réveiller, mais, une fois qu'il a démarré sa journée, il est difficile de l'arrêter! Grand marcheur, il profite d'entamer une discussion avec les gens qu'il croise sur son chemin. Vrai bec à bonbons, il ne refuse jamais une douceur ou un dessert supplémentaire.



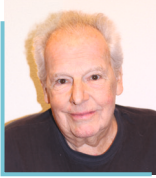
Les après-midi de **Sophie Pierroz** sont très souvent remplis par les visites de sa famille. Lorsqu'elle est dans sa chambre, elle apprécie de suivre les émissions de jeu que proposent les chaînes de télévision. Elle est aussi adepte du jass, dont elle ne rate aucune partie. Très croyante, elle se rend tous les vendredis à la messe de La Providence.



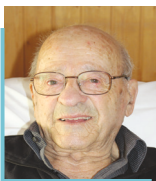
## Hommages

Ont été pris en compte les décès intervenus entre le 1<sup>er</sup> avril et le 30 septembre 2023.

### Nous ont quittés à Montagnier



**Willy Andrié** était doué en bricolage et proposait souvent son aide pour quelques petits travaux d'entretien. Il aimait se promener dans les couloirs de la Maison, à la recherche de nouvelles choses à découvrir ou de personnes avec qui discuter. Bien qu'il soit entré à Montagnier en 2021, il a toujours gardé son accent typique de la Chaux-de-Fonds.



Membre d'une famille très nombreuse, **Georges Dumoulin** était très sociable et adorait raconter des anecdotes vécues. On pouvait être certain de le trouver à la cafétéria, accompagné d'un verre de fendant. Il appréciait aussi de se retrouver seul en chambre pour lire le journal. Nous gardons de lui le souvenir d'une personne joviale qui disait souvent que tout était « nickel ».



**Henri Feissli** est resté presque dix ans à La Providence. Il nous a marqués par son sourire et sa bienveillance. Toujours calme, il ne se décourageait jamais face aux obstacles. Il appréciait lorsqu'on venait le chercher pour aller faire une balade et prenait beaucoup de plaisir à déguster les plats qui lui étaient cuisinés.



**Alice Fellay** occupait ses journées en écoutant des livres audios, en attendant les visites quotidiennes et tant appréciées de son fils Max. Ils se rendaient ensemble à la cafétéria pour profiter de moments de partage. Du haut de ses 99 ans, elle aimait nous raconter la vie d'autrefois et ses anecdotes d'antan. Elle prenait souvent des nouvelles de son entourage par téléphone. Très coquette, elle tenait à toujours avoir une apparence soignée.



**Gabriel Maret** avait des étincelles dans les yeux lorsqu'on lui évoquait son petit coin de paradis, « Le Fregnoley ». Il repensait alors aux tendres moments vécus avec son épouse, qui s'en est allée trop tôt. À La Providence, il appréciait la présence du personnel soignant et il pouvait compter sur ses neveux et nièces pour lui tenir compagnie. Son beau sourire restera gravé dans nos mémoires.



**Marcel Roger Monbaron** était très entouré par sa famille, notamment par son épouse, qui venait lui rendre visite tous les jours. Pendant son séjour, il s'est rendu à un festival académique pour assister à un concert de musique classique qu'il a beaucoup apprécié. Nous garderons de lui le souvenir d'un homme volontaire et déterminé.

## Notre actualité en images

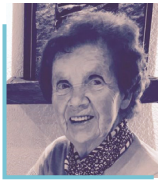


Qu'ils soient à plumes ou à poils, les animaux sont toujours les bienvenus à La Providence!

## Hommages

Ont été pris en compte les décès intervenus entre le 1<sup>er</sup> avril et le 30 septembre 2023.

### Nous ont quittés à Montagnier



**Eva Morard** était une résidente agréable et son visage affichait tout le temps un sourire. Elle appréciait de se promener en nature ou de se reposer sur son canapé. Il lui tenait à cœur de collaborer avec le personnel soignant lors des actes de la vie quotidienne. Elle était très entourée par ses enfants, jusqu'à ce qu'elle nous quitte en août dernier.



**Denis Puipe** était à l'aise avec la technologie et il s'en servait pour communiquer avec sa famille, qui était très souvent à ses côtés. Il est resté quatre mois dans notre Maison à Montagnier et son sourire l'a toujours accompagné, même à travers les difficultés rencontrées.



**Cécile Salamin** était une personne très solitaire et déterminée, avec un fort caractère. Durant sa vie professionnelle, elle a secondé son mari dans l'entreprise familiale de tourneur de bois au Châble. Passionnée de peinture sur porcelaine, elle a réalisé des chefs-d'œuvre dans le domaine. Dans notre Maison, elle participait parfois aux activités proposées par l'animation et appréciait spécialement le coloriage. Elle était très proche de son mari, qui ne manquait pas de venir lui rendre visite tous les jours.

**Anita Sella** appréciait la tranquillité de sa chambre afin de prendre du temps pour elle. Lorsque ses nièces venaient la trouver pour lui apporter des fruits, elle aimait partager un moment convivial à leurs côtés à la cafétéria. Elle nous parlait régulièrement de sa vie commune avec son mari, malheureusement décédé, et ne demandait qu'à le rejoindre.



**François Tristan** était originaire de Pau, dans la région des Pyrénées-Atlantiques, en France. Il en avait gardé un accent « qui chante ». Pour son travail sur les plateformes pétrolières, il a voyagé à travers tout le globe. Il a vécu au Moyen-Orient, en Afrique du Nord et aux États-Unis, plus spécifiquement au Texas, et il adorait nous raconter ses aventures. Après tous ses voyages, il s'est finalement installé en famille à Sarreyer. Il appréciait beaucoup la lecture et le jardinage, qui représentaient des moments de calme, synonymes de ressourcement pour lui.



**Jean Vaudan** était très sociable et aimait passer du temps à la cafétéria pour rencontrer d'autres personnes et échanger avec elles. On pouvait très souvent l'entendre chanter au sein de la Maison. Il appréciait d'ailleurs d'écouter les chants qui étaient diffusés au salon de l'étage. Nous garderons de lui le souvenir d'un homme jovial.



Les fanfares d'Orsières ont soufflé leurs cent bougies durant l'été.



Un moment de création entre deux âges.



## Service comptabilité et facturation

### Des chiffres et du cœur

**Amélie, Érika, Myriam et Raphaëlle forment le team « Compta-factu » des Maisons de la Providence. Elles assurent la gestion financière de l'institution et le suivi administratif des résidents, y compris les admissions et l'accueil.**

Quatre personnalités féminines complémentaires, une répartition des tâches bien définie et un plaisir communicatif à travailler ensemble : tels sont les ingrédients qui font que le team « Compta-factu », comme on l'appelle en interne, fonctionne aussi bien. Aux côtés de Myriam, qui supervise l'équipe, Érika gère le volet comptabilité, Raphaëlle celui des résidents, et Amélie intervient aussi bien sur l'un que sur l'autre. La responsable du service se réjouit de cette excellente dynamique : « Nous sommes complémentaires. Érika a toujours de nouvelles idées pour rationaliser les tâches, Raphaëlle possède en mémoire toutes les informations relatives aux pensionnaires et Amélie connaît parfaitement les rouages de nos Maisons. Nous gérons chacune notre domaine, mais savons faire preuve de souplesse pour nous entraider lorsque cela est nécessaire. Ce très bon état d'esprit, que nous cultivons également avec les apprenties rattachées périodiquement à notre team et les collègues des autres secteurs administratifs, fait que nous prenons beaucoup de plaisir dans notre travail. »

#### Au service de nos aînés

De la gestion de l'admission à la clôture du séjour, le team est présent pour répondre à tout moment aux questions des familles. Celle qui revient le plus souvent ? L'interrogation quant à la disponibilité d'une chambre pour un proche. « Il peut y avoir une certaine incompréhension quant à la liste d'attente, commente Myriam, membre de la commission des admissions, qui se réunit chaque semaine. Y figurer, même depuis plusieurs années, ne garantit pas prioritairement une chambre. Les inscriptions sont catégorisées en fonction du degré d'urgence. » Plus de 150 personnes sont inscrites de manière préventive sur la liste d'attente de l'institution, qui compte 143 lits répartis sur les deux sites de Montagnier et d'Orsières. « Il est important que les familles nous tiennent informés de l'évolution de l'état de santé de leur proche, afin que nous puissions garder un lien et gérer les priorités. »

**« Ici, je peux donner du sens à mon travail. Les relations avec les pensionnaires sont très touchantes. »**

*Myriam*

#### Quelque 650 factures à gérer par mois

La facturation des frais de pension et des prestations de soins occupe en particulier Raphaëlle et Amélie. « Nous établissons environ 500 factures chaque mois pour tout ce qui est lié à la gestion des pensionnaires et des hôtes du foyer de jour. » Érika supervise l'encaissement des montants facturés, et gère les comptes bancaires et les liquidités.

**« Travailler à La Providence m'a apporté une autre vision de la vie en EMS et un regard neuf sur la fin de vie. »**

*Érika*



Le team « Compta-factu », une équipe qui a la pêche !  
De gauche à droite : Estelle, Raphaëlle, Amélie, Myriam et Érika.

**«Je suis très attachée à l'institution, j'y ai d'ailleurs effectué mon apprentissage. J'aime être présente pour les résidents.»**

Amélie

Sous un autre angle, Amélie et Érika traitent et paient mensuellement plus de 150 factures aux différents fournisseurs. Les premiers mois de l'année sont en outre consacrés au bouclage des comptes et à l'établissement des statistiques que l'institution doit livrer au Canton et à la Confédération.

#### Financement du séjour

L'aspect financier de la prise en charge soulève régulièrement des questions chez les familles, comme celle de la participation au coût des soins. «La loi cantonale

**«La diversité des contacts, avec les familles, les résidents et les collègues, est très enrichissante.»**

Raphaëlle

sur les soins de longue durée stipule notamment que les résidents, selon leur état de fortune, peuvent être appelés à payer une part du coût des soins. Lorsque le financement du séjour suscite des inquiétudes, nous encourageons les familles à s'adresser à Pro Senectute, qui peut les conseiller sur ces questions parfois délicates et les accompagner dans leurs démarches.»

À relever que la part du pensionnaire représente habituellement environ 40% des coûts totaux, le solde étant financé par les caisses maladie et les pouvoirs publics.



#### Présence à la réception

Les apprenties assurent la présence à la réception deux jours par semaine, et y insufflent un vent de jeunesse qui enchante les pensionnaires. Raphaëlle, Amélie et Érika y effectuent une journée hebdomadaire, et Myriam est en soutien lors d'absence ou de vacances. «Cette journée, avec son volet plus social, s'apparente pour nous presque à un deuxième travail. Nous effectuons les tâches récurrentes propres à la réception, comme la gestion du courrier, ainsi que celles liées à notre fonction. *Le Nouvelliste* est par exemple très attendu par certains résidents, qui ont à cœur de venir le chercher dès l'ouverture de la réception. Comme nous gérons les dépôts d'argent et de valeurs, certains pensionnaires nous rendent visite pour des retraits en nous surnommant «la banque». Mais surtout, nous avons un regard bienveillant envers les résidents et partageons avec eux des instants précieux. Nous sommes là pour répondre à leurs questions et les rassurer. Ces échanges sont très enrichissants et illuminent nos journées.»

**«Du contact avec les résidents jusqu'à la facturation, la continuité de mon travail est assurée et mes tâches prennent tout leur sens.»**

Estelle (apprentie)



## En images

En un siècle, les Maisons de la Providence n'ont cessé de s'agrandir et de se moderniser pour pouvoir accueillir au mieux les résidents à Montagnier. En 2011, un deuxième établissement ouvre ses portes à Orsières.



3690 MONTAGNIER, Vallée de Bagnes  
Maison de la Providence.



### Appel à contributions

Vous êtes en possession de photographies en lien avec les Maisons de la Providence (bâtiment, intérieur, activités, etc.) ? Le CREPA serait heureux d'en avoir connaissance afin d'illustrer l'ouvrage commémoratif en préparation.

Merci de nous contacter par mail à [contact@crepa.ch](mailto:contact@crepa.ch) ou par téléphone au 027 785 22 20.

1. La Maison de la Providence entre 1940 et 1951. La moitié gauche date de 1926 et son prolongement côté nord abrite les hommes dès 1940, avec la chapelle à l'étage supérieur.
2. L'institution est dirigée par les Filles de la Charité depuis 1940. Ici, coiffée de sa cornette, Sœur Catherine avec quelques pensionnaires. Elle œuvrera à La Providence durant 65 ans, entre 1947 et 2012.
3. La « Villa » a été construite en 1957 pour accueillir des couples et des pensionnaires demandant moins de soins.
4. Démolition de l'ancienne Providence en 1988. Seule la chapelle de 1962, à droite, a subsisté.

5. La Maison de Montagnier après sa reconstruction entre 1988 et 1992.

6. L'établissement d'Orsières, avec sa trentaine de chambres, est inauguré en août 2011.



## Portrait

# «Trente-trois ans de vaisselle avec le sourire»

**Des tasses, des assiettes, des plats, Lurdes Franco en prend soin depuis 33 ans qu'elle est chargée de la vaisselle aux Maisons de la Providence. Toujours positive et pleine d'énergie, elle raconte son travail avec entrain.**

Originnaire du Portugal, Lurdes est arrivée en Suisse en 1985, avant de travailler brièvement dans un hôtel, puis dans l'industrie horlogère. En 1989, elle est embauchée par les Maisons de la Providence. À l'époque, l'établissement était encore géré par des religieuses. Un an plus tard, il se laïcise, et Lurdes passe d'un poste polyvalent, englobant le ménage, la cuisine et «un peu de tout», à celui de la vaisselle.

### «Qu'est-ce qu'on a rigolé!»

Depuis, il s'est écoulé 33 ans et Lurdes est toujours au même poste avec une belle énergie positive. Quel est le secret d'une telle longévité? «J'y reste parce que je m'y plais. Il faut dire qu'il y a une bonne ambiance à la cuisine. Comme cette fois où ma collègue avait taché son pantalon avec de l'huile. Après s'être changée, elle a essayé de mettre son vêtement dans le lave-vaisselle pour le détacher. Ça n'a évidemment pas marché, mais qu'est-ce qu'on a rigolé!»

En cuisine, l'équipe est formée d'un chef, trois cuisiniers et plusieurs aides, tandis que trois collaboratrices s'occupent de la vaisselle, faisant tourner le tunnel de lavage six à sept heures par jour. Il faut dire que ce sont 480 repas par jour qui passent dans leurs mains. Grâce à des tournus bien organisés, deux dames de la vaisselle sont toujours sur place, avec une troisième en congé, afin de pouvoir assurer une présence de 7 heures du matin à 20 heures, y compris pendant le week-end.

### Au rythme des repas

Leurs journées débutent avec la préparation du petit-déjeuner : couper le pain et préparer les chariots pour les étages. Puis elles s'occupent de la vaisselle de la nuit, avant le retour de celle du petit-déjeuner. La pause de midi arrive bien vite, suivie des plats du repas et des nettoyages en cuisine. Idem en fin de journée avec le souper, pour lequel les nettoyages se terminent aux alentours de 20 heures.

Et une fois à la maison, n'est-ce pas dérangeant de laver encore une fois la vaisselle? Aucunement, répond avec le sourire celle qui adore rendre visite à son petit-fils de deux ans à Aigle pendant son temps libre. Lurdes, c'est la bonne humeur incarnée.

**«J'y reste parce que je m'y plais.  
Il faut dire qu'il y a une bonne  
ambiance à la cuisine.»**

*Lurdes Franco*



*Enthousiasme et bonne humeur sont dans l'ADN de Lurdes.*



## Agenda



Lundi 25 décembre 2023, 12h,  
à Montagnier et Orsières

### Repas de Noël

Menu spécial de fête concocté par notre brigade,  
pour les résidents et leurs accompagnants.



Lundi 1<sup>er</sup> janvier 2024, 12h,  
à Montagnier et Orsières

### Repas du Nouvel An

Menu de fête pour les résidents  
et leurs accompagnants.



Vendredi 23 février 2024, 18h, à Montagnier  
Vendredi 1<sup>er</sup> mars 2024, 18h, à Orsières

### Rencontre annuelle des familles

Séance d'information et d'échange,  
suivie d'un apéritif offert par la Maison.  
Invitation cordiale à tous!



### Expositions / Montagnier

5 octobre 2023 – 4 janvier 2024

Divers travaux de résidents

25 janvier – 7 mars 2024

Vincent Girardin, photographies  
sur papier et bois

28 mars – 16 mai 2024

Isle Hasler et Serge Perrenoud,  
peintures sur toile et porcelaine

6 juin – 5 septembre 2024

100 ans de La Providence, photographies

3 octobre 2024 – janvier 2025

Suzanne Bessard, peintures

### Expositions / Orsières

7 novembre 2023 – 31 janvier 2024

Martial Dumoulin, peintures

1<sup>er</sup> mars – 31 mai 2024

100 ans de La Providence, photographies



L'ensemble du personnel  
et les pensionnaires  
vous remercient d'avoir  
illuminé cette année  
par votre présence  
et vos sourires.  
Nous vous souhaitons  
de douces fêtes de Noël  
ainsi que nos meilleurs  
vœux de bonheur et  
de santé pour 2024.



### Foyer de jour L'Orchidée, Montagnier

Dans notre nouvelle aile, notre structure d'accueil de jour est  
à disposition les lundis, mardis et vendredis, de 9h à 17h.

Fr. 40.-/jour, repas compris  
(non compris: participation de 10% aux coûts des soins,  
prise en charge à 90% par la caisse maladie)

Tél. 027 777 21 00, [administration@emsprovidence.ch](mailto:administration@emsprovidence.ch)

### Court séjour, Montagnier et Orsières

Nos Maisons d'Orsières et Montagnier proposent égale-  
ment l'accueil temporaire de vos aînés, le temps d'une  
convalescence, d'une absence des proches aidants, etc.

Accueil jusqu'à quatre semaines consécutives.

Fr. 50.-/jour, repas compris  
(non compris: participation de 10% aux coûts des soins,  
prise en charge à 90% par la caisse maladie)

Tél. 027 777 21 00, [administration@emsprovidence.ch](mailto:administration@emsprovidence.ch)

#### Édition

Les Maisons de la Providence, à Montagnier: chemin de Pierra-Barna 18, 1934 Le Châble / à Orsières: route du Stade 5, 1937 Orsières  
Tél. 027 777 21 00, [administration@emsprovidence.ch](mailto:administration@emsprovidence.ch), [www.emsprovidence.ch](http://www.emsprovidence.ch)

#### Conception

Jean-Marc Sandoz **Rédaction** Le fin mot Communication; Marie-Thérèse Polano et Regula Carron, en collaboration avec les équipes  
de soins (Arrivées et Hommages). **Correction / Mise en page** Le fin mot Communication

#### Photos

Isabelle Favre (couverture, pp. 3, 7, 12-13, 15, quatrième de couverture); CB Architectes (pp. 4-6); CREPA / Archives de La Providence (p. 14);  
Animation La Providence (Arrivées et Hommages, Notre actualité en images)

#### Impression

Publi'Bagnes **Tirage** 8500 exemplaires.

Ce journal est également mis à votre disposition en téléchargement sur notre site internet en format PDF.